

ECOLE PRIMAIRE BIZANET 53 Avenue Maréchal Randon 38000 GRENOBLE Tel: 04 76 42 00 66 Courriel: ce.0382286d@ac-grenoble.fr Web : www.ac-grenoble.fr/ecole/biz Janet.grenoble/v2	APEB Association des parents de l'école Bizanet Courriel : lapeb@free.fr
--	--

COMPTE- RENDU du CONSEIL D'ECOLE DU 04 NOVEMBRE 2014

Les Enseignants présents : Hervé Ranville, Directeur, Françoise Fourel Nathalie Chigé, PS, Camille Rampa, PS/MS, Sarah Descombes, MS/GS, Anne Petitjean, Florence Durand, MS/GS, Annie Lefrançois, CP, Anne Divisia, CP, Christophe Fernandez, CE1, Nathalie Caroff CE1/CE2, Sandrine Payan, CE2/CM1, Betty Charensol, CM1, Olivier Drion, CM1/CM2, Marianne Dagneaux, CM2.	Les représentants des parents présents : Amada Peñalosa, Christine Élise, Guillaume Laget, Ileana Sharager-Polet, Salvador Mir, Delphine Ropers, Denis Clermont, Guillaume Nord, Émilie Troussier, Frédéric Iseni, Thibault Deneubourg, Valérie Brialon, Représentants SI : Amada Peñalosa, Christine Élise, Guillaume Laget, Ileana Sharager-Polet (suppléante)
Autres membres présents	<ul style="list-style-type: none"> • Élu de la ville de Grenoble : Claude Coutaz
Excusée	<ul style="list-style-type: none"> • Déléguée Départementale de l'Éducation Nationale : Nanou Jourdan excusée
Le conseil accueille comme auditrices 3 étudiantes de l'école Supérieure du Professorat des Ecoles actuellement en stage dans l'école	

Les participants disposent d'un dossier présentant dans le détail des points évoqués lors du conseil, notamment les règlements, les contenus et actions du projet d'école, les bilans financiers.

L'ensemble des personnes présentes a apprécié l'implication et l'efficacité du représentant de la mairie dans le suivi des demandes exprimées lors du précédent conseil et lors des contacts réguliers entretenus depuis la rentrée.

1/ Fonctionnement du conseil et de l'école - Règlement intérieur

Le conseil adopte son règlement intérieur.

Nous avons rappelé certains points importants du règlement de l'école : l'assiduité, les objets interdits à l'école, des précisions sur les comportements etc. On rappelle que les parents doivent venir dès 8h35 s'ils souhaitent parler à un professeur (afin de ne pas retarder l'entrée dans les classes).

Les règles de vie commune élaborées lors des concertations avec l'équipe d'animation périscolaire ont été présentées.

2/ Vie de l'école

Informations diverses :

- Équipe pédagogique : sur les 12 professeurs, 6 exercent à temps partiel, et sont complétés par 2 enseignants supplémentaires. Alejandro notre assistant espagnol, contribue à l'enseignement de l'espagnol (dans toutes les classes y compris en section internationale).
- Depuis octobre, des classes de l'école bénéficient de **deux assistantes pédagogiques** ; Clara Muriana (plutôt en élémentaire) et Floriane Pajaud (maternelle) à raison de 9 heures par semaine dans le cadre des Emplois d'Avenir Professeur. Les interventions sont définies en conseil des maîtres en fonction des besoins des différentes classes.
- Plusieurs classes accueillent des stagiaires qui observent et peuvent prendre progressivement en charge quelques séances. Des étudiants de filières scientifiques interviendront aussi dans le cadre de l'enseignement des sciences.

3/ Effectifs et classes

- Les effectifs : ils sont soutenus en maternelle dont les classes accueillent 4 élèves porteurs de handicap. Ils sont satisfaisants en élémentaire avec un allègement appréciable au Cycle 3 par rapport aux années précédentes.

PS	PS/MS	MS/GS	MS/GS	CP	CP	CE1	CE1/CE2	CE2/CM1	CM1	CM1/CM2	CM2
28	27	28	29	24	24	29	25	26	25	25	27

4/ Coopérative scolaire :

- Présentation des comptes 2013-14 : ils ont été contrôlés par un parent délégué au 31 août :
 - Solde maternelle : + 6107.03€ – solde élémentaire : +8435.81€
 - La coopérative est alimentée par **la mairie (66%), par les actions de l'école et les parents (33%)** comme la collecte de début d'année, les photos et les kermesses. Elle permet le **fonctionnement de l'école** (téléphone, fournitures, périscolaire) ainsi que des **sorties et des programmes d'équipement** (par exemple en matériel informatique).
- Appels des cotisations 13-14
Proposition de conserver les mêmes montants (10/13/15€) selon le nombre d'enfant (1/2/3 ou plus).
- Coût excessif des abonnements téléphoniques : le constat est partagé par la ville et des solutions sont à l'étude au niveau de la commune.
- La mairie a conscience de la stagnation des budgets de fonctionnement des écoles ; un complément de fonctionnement de 400€ a été attribué aux écoles et une augmentation est à l'étude pour 2016.

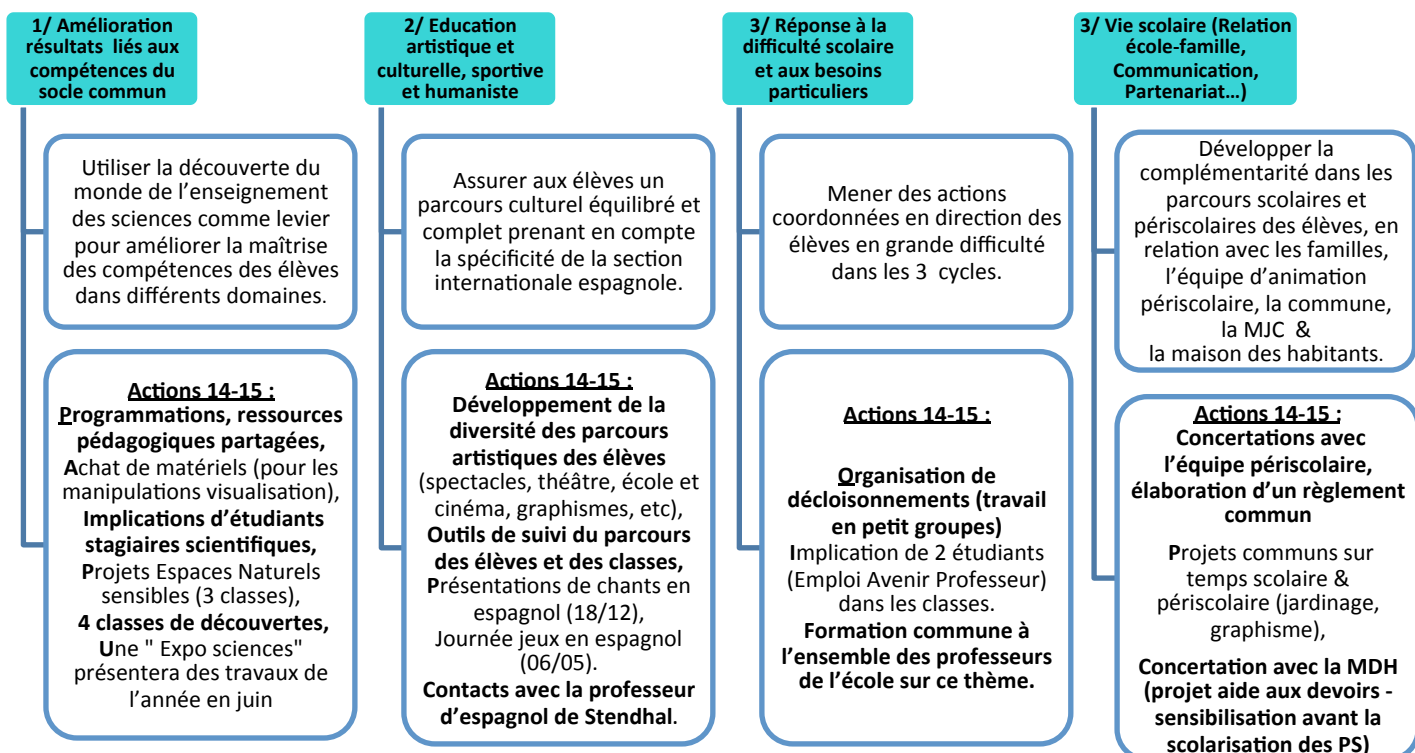
5/ Politique de la ville :

Une partie du secteur scolaire de l'école a été classée en politique de la ville. Quelles sont les conséquences pour l'école ?

- Cela valide le constat de l'extrême variété sociale des élèves accueillis dans l'école (ce qui fait à sa richesse), et de l'importance des difficultés rencontrées par certaines, familles parfois en situations très précaires.
- Le représentant de la commune C. Coutaz explique que ce classement ouvre la possibilité de bénéficier du dispositif de réussite éducative, qui permet avec des médecins, assistantes sociales, éducateurs de mettre en place un accompagnement suivi auprès des familles qui en ont besoin (dispositif ciblé).
La politique de la ville concerne aussi d'autres domaines : accès à l'emploi développement économique, cadre de vie... qui touchent indirectement l'école en visant l'amélioration des conditions de vie dans le quartier.
- Pour l'équipe, ce classement contribue à justifier le besoin d'intervention du RASED (réseau d'aide scolaire aux élèves en difficulté) et conforte les choix faits par l'équipe au niveau du projet d'école présenté ci-dessous.

6/ Présentation du projets d'école 2014-2017

Les enseignants ont choisi des thèmes d'actions dans 4 axes retenus par la direction académique. Ces thèmes donnent de la cohérence aux actions qui seront entreprises sur cette période. Comme on le constate, ces thèmes orientent les projets des classes dès cette année.



Activités 2014/2015

- On souligne et on apprécie la richesse des activités sportives menées avec l'intervenant de la mairie :
Chaque classe bénéficie de 3 cycles d'activités : Gymnastique (2cl), Natation (3cl), Roller (2 cl), Jeux collectifs (2cl), Jeux d'opposition (3 cl), course d'orientation (2 cl), Basket, (3cl), Ski de fond Autrans (1 cl), jeu de bataille (3 cl), Escalade (1 cl) Hand Ball (1 cl).
- En lien avec le projet d'école :**
Des actions concerneront toute l'école ; les présentations de chants et la journée de jeux en espagnol, le cross des écoles et le « cross au chocolat », l'exposition sciences présentera les productions d'élèves de toute l'année **de la PS au CM2 !**
- A souligner cette année : l'importance de l'engagement de la mairie dans les financements : 4 classes de découvertes, 3 classes à la maison des collines et le soutien à 2 projets spécifiques liés au projet d'école.

Les parents sont les bienvenus pour accompagner les projets car il faut au moins deux accompagnateurs lors des sorties.

Françoise Fourrel / Nathalie Chigé. PS : visites du quartier, musée et Bibliothèque (1er semestre) à voir pour la suite...
Camille Rampa. PS/MS : visites du quartier, musée et Bibliothèque, 4 journées à la maison des collines (découverte du monde), Echange ville-parc avec la Chartreuse.
Anne Petitjean/Florence Durand MS/ GS : 4 journées à la maison des collines (découverte du monde), école et cinéma.
Sarah Descombes. MS/GS : 4 journées à la maison des collines (découverte du monde), un travail photographique a été réalisé sur « les mains en action » il est exposé à la bibliothèque Hauquelin jusqu'au 30 novembre. Ecole et cinéma.
Annie Lefrançois, Anne Divisia/ Nathalie Chigé, Florence Durand : CP piscine, classe verte, musée, école et cinéma. À la fin de l'année projet avec la maison de l'architecture : visite de bâtiments historiques, de l'école d'architecture et ateliers en classe (financement accordé par la mairie).
Christophe Fernandez CE1 : Bulle d'eau cycle piscine. Sorties au musée en lien avec les thèmes littéraires. Projet football en liaison avec les CM2. Expérimentation de l'utilisation de tablettes numériques en classe. Jardinage en lien avec le périscolaire.
Nathalie Caroff/ Louisa Massonneau CE1/CE2 : Sortie d'étude du milieu dans les Espaces Naturels Sensibles du département (ENS) avec les CM1 et les CM2. Musée.
Sandrine Payan / Florence Durand CE2 : cross, espace 600, sorties au musée, littérature avec Hauquelin
Betty Charenzol CM1 : école et cinéma, ENS, musée, piste routière, classe de neige d'une semaine au lieu d'une sortie de ski de fond. Escalade (nouveau cette année). Cross.
Olivier Drion CM1-CM2 : École et Cinéma ; 2 sorties au Musée (peintures du XVII et XVIII), piste routière, 6 sorties de ski de fond, 3 sorties d'ENS. Histoire et culture : œuvres et expériences scientifiques en lien avec le programme d'Histoire. Cross. Opéra avec la classe de CM2.
Marianne Dagneaux CM2 : classe de neige, école et cinéma, musée, espace 600 théâtre et danse. Projet d'opéra bouffe avec les musiciens du Louvre. Les enfants vont se produire sur scène (concerne aussi la classe d'Olivier). Classe de neige.

Actions du projet d'école (suite)

Projet Graphisme : commun école (CM2) et périscolaire :

- L'idée est de travailler sur la physionomie du quartier du point de vue social, culturel, ...et de représenter cette mixité d'un point de vue graphique, artistique, ... Le travail se ferait avec un artiste-peintre. Marianne aimerait que les productions des élèves soient exposées rue Chenoise pour en améliorer l'aspect (cf : politique de la ville), avec des matériaux qui résisteraient quelques semaines ou mois. Une partie de ce travail pourrait être produite sur le temps périscolaire.
 - La mairie financera une partie du projet (l'intervenant), un financement complémentaire serait nécessaire sur un budget périscolaire et les commerçants de la rue Chenoise sont prêts à soutenir cette action.
 - Les services techniques pourraient aider à l'installation (demande précise à faire)

Action d'aide au devoir et à la parentalité de La Maison des Habitants : Pour la MDH c'est une action familiale qui a vocation à impliquer aussi les parents qui doivent accompagner leurs enfants pour échanger avec les animateurs de la séance.

- La MDH signale qu'il reste des places. Il est possible que les professeurs y envoient d'autres enfants, quelques propositions ont été faites par ceux-ci.
- On remarque qu'il faut que les professeurs pensent à signaler les enfants/familles ayant un tel besoin si l'on veut que l'action se développe.
- Regret que l'action ne concerne pas les CP alors que c'est le moment où c'est le plus profitable, il faudrait rediscuter de cela avec la MDH.
- Remarque que cette action est « concurrencée » par l'accompagnement scolaire de l'école où les enfants sont inscrits et font leurs devoirs, qui ne nécessite pas que les parents s'en occupent.

Suggestions :

- Le directeur propose de recontacter la MDH et de discuter avec les animateurs pour dissiper leurs inquiétudes liées au CP.
- Envisager la proposition de deux interventions par semaine qui seraient plus efficaces.

7/ La gestion du temps scolaire et périscolaire ;

Il y a une très bonne entente entre les équipes le périscolaire maternelle / périscolaire. Le quotidien est géré avec efficacité.

- la communication de la mairie en direction des familles les plus éloignées de la l'école et des activités culturelles n'a pas évolué malgré nos demandes et concertations. Les documents écrits sont incomplets et peu explicites. Nous souhaiterions des initiatives sur ce point. (cf : axe 4 du projet d'école)

En maternelle, on remarque que :

- L'offre d'ateliers périscolaires a été élargie aux élèves de moyenne section mais ... toutes les candidatures de ces enfants ont été refusées, ce qui a été très mal compris par les familles.
- N'y a il pas une disproportion de moyens ? 2 animateurs sont mobilisés pour faire une navette pédestre avec 5 enfants pour faire l'aller-retour à Paul Bert alors qu'il avait été proposé d'organiser sur l'école une activité à tous les enfants avec un seul intervenant... Une plus grande autonomie des écoles dans l'organisation serait peut-être judicieuse.

En élémentaire :

- Les taux d'encadrement sont toujours plus favorables pour la récré'active que pour l'accompagnement scolaire ce qui n'est pas logique.

8/ Les jours de grève du personnel municipal (Atsem ou personnel d'entretien et de service) :

Les parents et les enseignants (qui se retrouvent à gérer les problèmes malgré eux) ne comprennent pas que l'accueil des élèves de l'école maternelle sur les temps de midi ne soit pas assuré quand il manque ne serait-ce qu'un seul agent (cf : 14 & 16/10). Le directeur se retrouve à passer un temps conséquent à informer les familles et gérer des situations qui devraient être prise en charge par la mairie, face à des parents plus que mécontents d'être contraints de prendre des jours de congés...

- L'association de parents d'élève propose d'assurer l'encadrement nécessaire de façon à ce que l'accueil avec « pique-nique » soit assuré en maternelle comme en élémentaire.

9/ La commune souhaite engager une réflexion sur l'évolution de l'organisation des rythmes scolaires :

Le représentant de la mairie présente le processus proposé.

Demande de bilan, suivi de propositions en début d'année prochaine sur lesquelles il faudrait se prononcer.

Compte-tenu du coût important de la réforme (+3 millions d'€) la nouvelle municipalité souhaite une évolution.

Le conseil n'a pas eu le temps de développer les échanges mais quelques points peuvent être notés.

- Les parents élus pensent qu'ils ne peuvent représenter fidèlement la diversité d'opinion de l'ensemble des familles et souhaitent que la commune reproduise le questionnaire proposé (350 ex nécessaires pour l'école Bizanet) qu'ils diffuseront à l'ensemble des parents et remettront à la mairie.
- On remarque que c'est une communication inadaptée aux nombreuses familles non francophones ou éloignées de l'écrit qui a été choisie.
- Les enseignants redoutent la lourdeur d'une réflexion sur un nouveau changement de rythme où finalement « tout serait joué » d'avance.

Le directeur évoque les points suivants :

- Que le conseil est concerné par les rythmes scolaires et non pas l'organisation des contenus et des détails de fonctionnement du périscolaire.
- Que les élèves ont tiré bénéfice des 5 matinées de travail, d'une organisation simple, régulière et compréhensible par les enfants et les parents.
- Qu'en cas d'horaires irréguliers sur la semaine, l'organisation des temps partiels et les remplacements seraient très difficiles.

Suite à une remarque sur la maternelle : il est précisé que l'augmentation de la fréquentation de la récré'active de maternelle, n'est pas due à la réforme des rythmes. C'est parce que *la mairie ne demande plus le certificat de travail des deux parents* pour admettre un enfant au périscolaire de la maternelle que les parents qui ne travaillent pas y laissent maintenant leurs enfants.

10/ La continuité de l'enseignement de l'espagnol et les admissions entre le CM2 et la 6è Bilangue du collège Stendhal

La situation :

- Tous les élèves de l'école Bizanet font 5 années d'espagnol (SI ou Hors Section Internationale).
- Depuis des années, tous les élèves de Bizanet qui le souhaitent pouvaient aller en 6è bilangue afin de poursuivre leur apprentissage de l'espagnol avec une prise en compte de leurs acquis par le collège.
- L'équipe des enseignants a travaillé sur la continuité des programmations avec la professeure d'espagnol du collège et souhaite voir ce travail respecté.

L'année dernière, il y a eu des refus d'admission à Stendhal et les parents ont été prévenus très tard. Il a fallu de très nombreuses démarches pour que 5 des 6 enfants puissent finalement aller à Stendhal. Une élève et sa famille ont très douloureusement vécu cette situation qui n'était pas réglée le jour de la rentrée.

Pour cette année scolaire, les parents souhaitent :

- que la continuité pédagogique soit respectée, surtout que le CM2 et la 6è font partie du même cycle 3.
- que la situation soit transparente très tôt dans l'année. L'APEB prévoit qu'une pétition sera adressée à la Direction Académique.

Le directeur a prévu de parler de cette situation à l'Inspectrice de l'Education Nationale et que la situation (qui concerne aussi les autres écoles à Section Internationale) soit évoquée à la Direction Académique.

11/ Travaux :

Bilan des travaux 2013, nous remarquons que :

- L'école bénéficie d'une excellente maintenance et de petits travaux rapidement réalisés par les services de l'antenne mairie du secteur 2.
- La situation a bien avancée depuis le dernier conseil d'école, avec les points résolus suivants :
 - Fuites colmatées, terrasses nettoyées, sable changé, entouré d'une bordure en bois et protégé d'une bâche.
 - Connexion internet pour le Rased, fixation de 2 vidéo projecteurs supplémentaires, mise aux normes de l'électricité. Une classe repeinte.

Réflexion parking :

- des projets sont en cours d'élaboration, le directeur s'étonne que les usagers n'aient pas encore participé à une réunion... annoncée depuis plusieurs années. Ils redoutent que des points importants n'aient pas été pris en compte dans les « scénarios » élaborés.
 - Une zone de dépose rapide serait aménagée là où le bus s'arrête actuellement pour les sorties scolaires, il y aurait un accès sans stationnement pour livraison mais plus de stationnement y compris pour l'école.

Travaux programmés :

- Réfection des stores programmée pour 3 classes sur 1^{er} trimestre 2015 (demande accordée depuis 3 ans à plusieurs reprises, devait être fait cet été).
- Travaux salle arrière : local pour personnel et rangement école budgété sur 2014 devrait être fait sur les vacances de Noël.

Demandes renouvelées :

- Peinture classe 2 (peintures dégradés et murs percés depuis le démontage des mezzanines + baguette porte du dortoir RdCH (demandée depuis 3 ans)
- Fixations de vidéoprojecteurs, 5 ont été réalisés depuis l'année 12-13 (il en reste 4 à fixer) ; demande accordée en février 2013.
- Portes d'entrée du préau et de la montée d'escalier à changer (ouverture difficile de l'intérieur et fermeture insuffisante de l'école, cf cambriolage en Mai 2014)
- Eclairage public ; accès de l'école dans le noir le matin et en fin d'après midi de l'automne au mois de mars (demandée depuis 4 ans)

Nouvelles demandes :

- Maternelle ; installation d'un rideau sur la vitre entre bureau et salle de jeux pour occultation pendant la sieste
- Elémentaire ; fixation de haut-parleurs dans 5 classes déjà équipée de projecteurs

